

Business Joensuu Oy



PELASTUSSUUNNITELMA

Joensuun Tiedepuisto 4A-rakennus

Linnunlahdentie 2, Joensuu, sisäpihalla

Laatija: PTA-Security Oy Jukka Rantanen, Business Joensuu
Oy Mikko Naakka

Ylläpitäjä: PTA-Security Oy, Jukka Rantanen

Viimeksi päivitetty: 26.09.2022

1	SÄÄDÖSTAUSTA JA TURVALLISUUSOHJEISTUS.....	4
1.1	Säädöstausta ja suunnittelu veloitteen määräytyminen.....	4
1.2	Muut turvallisuuteen liittyvät suunnitelmat ja ohjeet.....	6
2	KIINTEISTÖN YLEISET TIEDOT.....	7
3	KIINTEISTÖN PERUSTIEDOT.....	9
3.1	Tiedot rakennuksista / toimipaikoista / käyttötarkoituksesta.....	9
3.2	Tekniset tiedot.....	9
4	RISKIEN KARTOITUS JA HALLINTA.....	12
5	TURVALLISUUSORGANISAATIO.....	13
5.1	Turvallisuusorganisaation muodostaminen ja toiminta.....	13
5.2	Organisaatiokaavio.....	14
5.3	Turvallisuushenkilöstön tehtävät.....	15
5.4	Koulutus.....	17
6	VIRANOMAISAPU JA VÄESTÖNSUOJELU.....	20
6.1	Väestönsuojelu.....	20
6.2	Väestönsuoja.....	21
7	ONNETTOMUUS- JA VAHINKOTILANTEET.....	22
7.1	Sisäinen hälytysjärjestelmä ja henkilöstön varoittaminen.....	22
7.2	Väestön varoittaminen.....	22
7.3	Toimintaohjeet.....	23
8	TIEDOTTAMINEN.....	24
8.1	Ulkoinen tiedottaminen.....	24
8.2	Sisäinen tiedottaminen.....	24
9	JAKELU JA PÄIVITTÄMINEN.....	25
10	HYVÄKSYMINEN.....	26

LIITTEET

1 SÄÄDÖSTAUSTA JA TURVALLISUUSOHJEISTUS

1.1 Säästöstausta ja suunnittelu velvoitteen määräytyminen

Pelastussuunnitelman laatimisvelvollisuus perustuu pelastuslain 14 ja 15 § sekä VN:n asetukseen pelastustoimesta 1 ja 2 § vaatimukseen omatoimisesta varautumisesta.

Säästösten tavoitteena on ihmisten oman toiminnan sekä viranomaistoiminnan menetelmin vähentää tulipalojen, tapaturmien ja muiden vaaratilanteiden määrää siten, että väestön terveys, omaisuus, työpaikat, toimeentulo, tuotannon jatkuvuus ja puhdas ympäristö kyetään turvaamaan kaikissa olosuhteissa sekä normaali - että poikkeusoloissa.

Tämä pelastussuunnitelma on suunnitelma ja toimintaohjeet siitä, miten kiinteistön yritykset varautuvat toimimaan erilaisissa onnettomuus-, vaara- tai vahinkotilanteissa sekä kuinka yritykset organisoivat onnettomuuksia ennalta ehkäisevän toiminnan. Suunnitelman lähtökohtana ovat erilaiset uhkakuvat sekä niistä johdettujen riskien arviointi ja riskien hallinta.

Pelastussuunnitelman ensisijainen tavoite on yrityksen turvallisuutta vaarantavien riskitekijöiden kartoittaminen, henkilöturvallisuuden parantaminen sekä onnettomuus- ja vahinkotilanteiden ennalta ehkäisy.

Tätä kiinteistöä koskeva pelastussuunnitelman laatimisvelvoite on määräytynyt seuraavien tekijöiden perusteella (X):

Työntekijöiden tai muiden samanaikaisesti paikalla olevien henkilöiden määrä on yli 50	X
Asuinrakennuksiin, joissa on vähintään kolme asuinhuoneistoa	
Kouluihin, oppilaitoksiin ja muihin vastaaviin opetuksessa käytettäviin tiloihin	-
Lastensuojelulaitoksiin ja koulukoteihin sekä päiväkoteihin, perhepäiväkoteihin ja muihin lasten ryhmämuotoisen hoidon järjestämisessä käytettäviin tiloihin lukuun ottamatta yksityisiä asuntoja	
Majoitus- ja ravitsemustoiminnasta annetussa laissa (308/2006) tarkoitettuihin majoitusliikkeisiin sekä ulkoilulaissa (606/1973) tarkoitetuille leirintäalueille ja tilapäisille leirintäalueille. Myös tiloihin, joita käytetään vähintään 20 henkilön tilapäiseen joukkomajoitukseen	
Sairaala, vanhainkoti, hoitolaitos, liikuntarajoitteisten ja muiden erityisryhmien palvelu- ja asuinrakennus sekä rangaistuslaitos ja muu näitä vastaava tila, jossa olevien ihmisten kyky havaita vaaratilanne tai mahdollisuudet toimia vaaratilanteen edellyttämällä tavalla ovat heikentyneet. (Pelastuslaki 18 §)	
Kirkkoihin, kirjastoihin, urheilu- ja näyttelyhalleihin, teattereihin, liikenneasemille, messualueille, moottoriradoille, huvipuistoille sekä edellä mainittuja vastaaviin kokoontumispaikkoihin	
Kauppakeskuksiin ja vastaaviin tiloihin sekä yli 400 m ² myymälöihin	
Yli 1500 m ² teollisuus-, tuotanto- ja varastorakennuksiin	
Kohteisiin, joissa vaarallisen kemikaalin vähäistä teollista käsittelyä ja varastointia saa harjoittaa vain tekemällä siitä vaarallisten kemikaalien ja räjähteiden turvallisuudesta annetun lain (390/2005) 24§:ssä tarkoitetun ilmoituksen	
Yli 100 m pitkiin, yleisessä käytössä oleviin tunneleihin	
Kulttuuriomaisuuden suojelua koskevissa Suomea sitovissa kansainvälisissä sopimuksissa kulttuuriomaisuudeksi määriteltäviin ja sitä sisältäviin rakennuksiin ja kohteisiin sekä muihin lakien ja asetusten nojalla kulttuuriomaisuutena suojeltuihin rakennuksiin ja kohteisiin	
Muu syy, mikä? (Pelastuslaki 1 §)	

1.2 Muut turvallisuuteen liittyvät suunnitelmat ja ohjeet

Suunnitelman tai ohjeen nimi:	Sijainti:	Ylläpitäjä
Tiedepuiston turvallisuusopas	Saatavissa aulapalveluista ja Tiedepuiston verkkosivuilta	Business Joensuu Oy, Mikko Naakka
Defibrillaattori	1-rakennuksen pääaulassa sekä 4B-rakennuksen aulassa. Defibrillaattorien sijainnit löytyvät myös osoitteesta defi.fi	Business Joensuu Oy

2 KIINTEISTÖN YLEISET TIEDOT

Yrityksen tai laitoksen nimi: **Joensuun Tiedepuisto 4A-rakennus**

Osoite: **Linnunlahdentie 2, Joensuu, sisäpihalla**

Puh. **010 419 8000 (vaihde ma-pe 8-16)**

Puh. **010 419 8010 (ma-pe 8-16)**

Kaupunginosan nimi / numero: **Mehtimäki / 17**

Kortteli / tila: **1795**

Tontti: **3**

Toimiala: **Toimitilavuokraus ja asiantuntijapalvelut**

Paikalla olevien ihmisten määrä yhteensä (maksimissaan): **250**

Henkilökunnan määrä vuoroittain:

Virka-aika (klo)	08.00 - 16.30	Ilta	Yö
Henkilömäärä	250	50	0

3 KIINTEISTÖN PERUSTIEDOT

3.1 Tiedot rakennuksista / toimipaikoista / käyttötarkoituksesta.

Kiinteistö sijaitsee: **Lähellä Joensuun keskustaa, pysäköintihalli, jäähalli ja urheilukenttä ovat välittömässä läheisyydessä.**

Muita rakennuksia tontilla **5** kpl (katso asemapiirustus).

Kerrosalaa yhteensä noin **39832** m².

Kiinteistön asemapiirustus sekä pohjapiirustukset ovat liitteenä.

Piirustuksissa on esitetty mm. **Paloilmoitinkeskus, -painikkeet, iv-hätäseisautus, savunpoistonlaukaisimet, sprinkler-keskus, veden pääsulkuventtiili, sähköpääkeskus, pikapalopostit ja käsisammuttimet**

Joensuun Tiedepuiston aulapalvelut ylläpitää erillistä luetteloä kiinteistöissä toimivista yrityksistä ja yhteisöistä.

3.2 Tekniset tiedot

Rakennuksen pääasiallinen käyttötarkoitus: **Toimisto- ja kokoustiloja**

Rakennusvuosi: **2012**

Kerroslukku: **6**

Kerrosala: **5772** m²

Kantavan rungon materiaali: **Betoni**

Henkilömäärät:

Päivä: **250**

Ilta: **50**

Yö: **0**

Palotekniset laitteet:

Alkusammutuskalusto	Kyllä	Manuaalinen savunpoisto	Ei
Automaattinen paloilmoitin	Kyllä	Automaattinen savunpoisto	Ei
Automaattinen sammutuslaitteisto	Ei	Keskuskuulutuslaitteisto	Kyllä
Valaistut poistumistieopasteet	Kyllä		Ei

Lämmitysjärjestelmä:

Kiinteistön lämmitystapa on: **Kaukolämpö**

Sähkölaitteet:

Varavoimakone: **Ei ole**

Sähköpääkeskuksen paikka ja toimenpiteet sähkönjakelun katkaisemiseksi:

1.kerroksessa sähköpääkeskushuoneessa. Kiinteistöhoitajat voivat katkaista virran jakelun tarvittaessa. Katkaisemisesta on informoitava kaikkia talossa toimivia.

Ilmastointilaitteet:

Ilmastoinnin hätäkatkasijan paikka ja toimenpiteet ilmastoinnin pysäyttämiseksi:

1.kerroksessa 4B rakennuksen puoleisessa päädyssä. Kiinteistöhoitajat voivat katkaista ilmastoinnin tarvittaessa. Katkaisemisesta on informoitava kaikkia talossa toimivia.

Talousvesi:

Talousveden pääsulkuventtiilin paikka ja toimenpiteet vedenjakelun katkaisemiseksi:

1.kerroksen lämmönjakohuoneessa. Kiinteistöhoitajat voivat katkaista veden jakelun tarvittaessa. Katkaisemisesta on informoitava kaikkia talossa toimivia.

Savunpoisto:

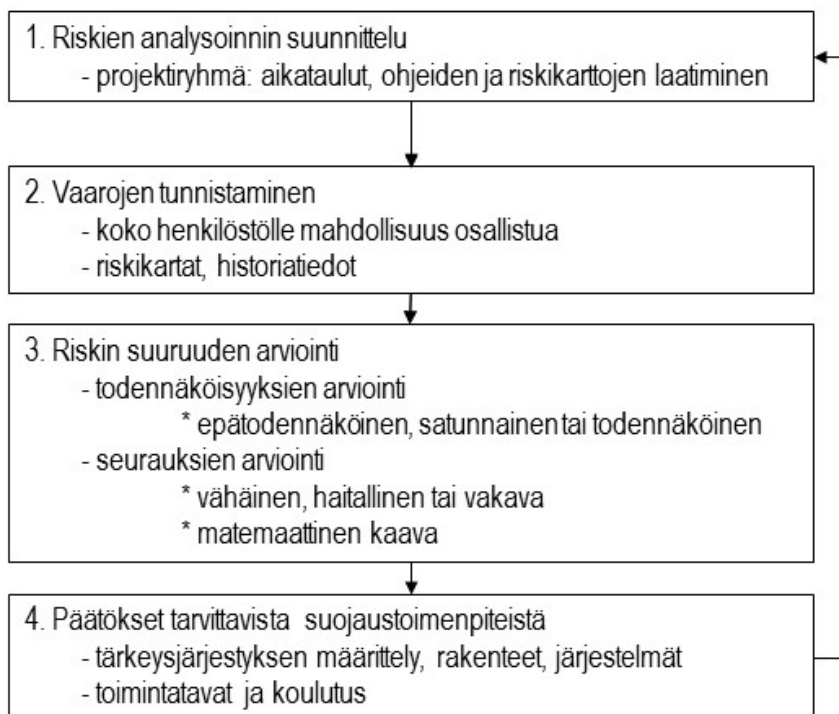
1.kerroksessa 4B rakennuksen puoleisessa päädyssä. Savunpoiston saa laukaista palokunta.

4 RISKIEN KARTOITUS JA HALLINTA

Riskien hallintaan liittyvä uhkakartoitus, seurausten ja todennäköisyyksien arviointi tehdään jatkuvana riskianalyysiprosessina. Tulokset kootaan pelastussuunnitelman liitteeksi. Uhkakartoitukseen on osallistuttava koko henkilöstön, koska vain tunnistettuihin uhkiin voidaan varautua.

Business Joensuu Oy:n Joensuun Tiedepuiston ja sen kiinteistöissä toimivien yritysten / yhteisöjen on seurattava turvallisuustilannekuvaa omassa kiinteistössä, sen lähiympäristössä, muualla vastaavissa olosuhteissa ja vastaavalla toimialalla sekä maailmanlaajuisesti. Muun muassa yrityksen / yhteisön oma toiminta, muiden kiinteistössä tai sen läheisyydessä olevien toiminta, logistiikkaan ja matkustamiseen kohdistuvat uhkat voivat vaikuttaa toimintaan.

RISKIANALYYSIPROSESSI



5 TURVALLISUUSORGANISAATIO

5.1 Turvallisuusorganisaation muodostaminen ja toiminta

Business Joensuu Oy:n Joensuun Tiedepuiston kiinteistöihin on muodostettu turvallisuusorganisaatiot turvallisuuspäällikön johdolla. Kunkin kiinteistön turvallisuusorganisaation kokoonpano on pelastussuunnitelman liitteenä.

Kiinteistön turvallisuusorganisaation ensisijainen tehtävä on huolehtia onnettomuus- ja vahinkotilanteiden ennaltaehkäisystä sekä oman vastuualueen henkilökunnan kouluttamisesta toimimaan todennäköisissä onnettomuustilanteissa.

Turvallisuusorganisaatiossa jokaisella on oma tehtävänsä, jonka hän hoitaa muun työn ohessa. Henkilöstön tulee perehtyä huolellisesti pelastussuunnitelmaan, omaan tehtäväkuvaukseen ja annettuihin suojeleohjeisiin sekä toimia niiden mukaisesti sekä normaaliaikana että onnettomuuden sattuessa.

Business Joensuu Oy:n Joensuun Tiedepuiston ja sen tiloissa toimivien yritysten ja yhteisöjen henkilön tulee toimia annettujen ohjeiden mukaisesti, ylläpitää ja edistää turvallisuuskulttuurin muodostumista ja tarvittaessa ehkäistä vahingon syntyminen tai rajoittaa vahingon laajuutta jokapäiväisessä työssään sekä niissä tilaisuuksissa, joita järjestetään neuvottelu- ja koulutustiloissa. Joensuun Tiedepuiston kiinteistöiden toimijat ovat myös isäntinä vastuussa järjestämässään tilaisuuksissa.

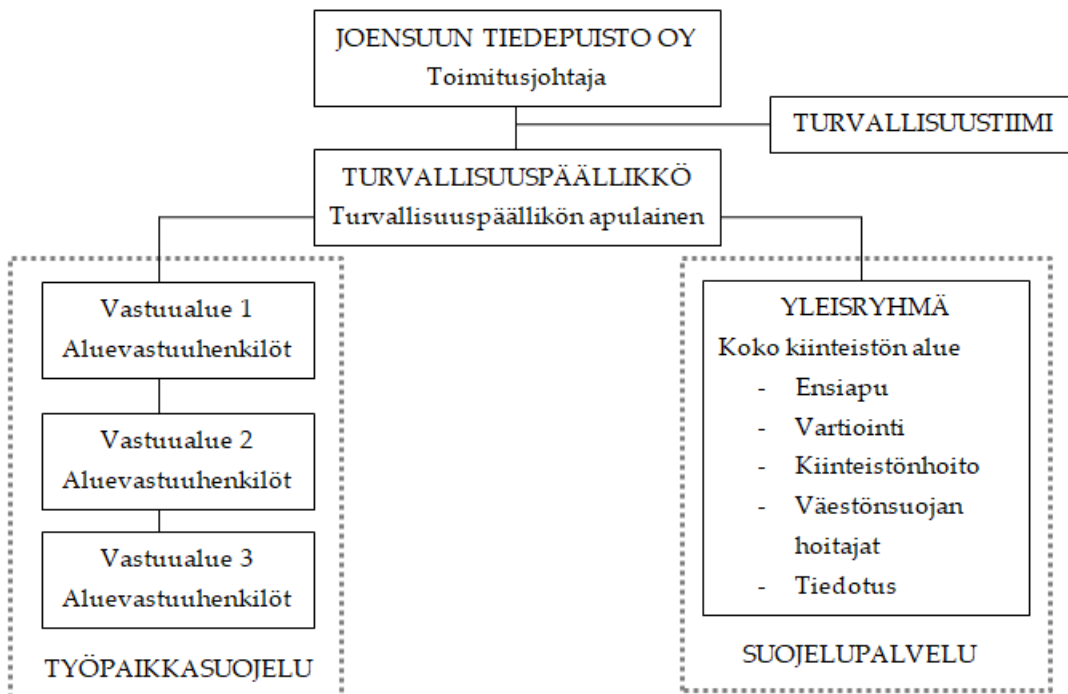
Turvallisuusorganisaatioon kuuluvien henkilöiden yritysten ja yhteisöjen johdon tulee omalta osaltaan varmistaa turvallisuusorganisaation toiminta antamalla sen henkilöstölle riittävät toimintavapaudet ja resurssit tehtävien suorittamiseen.

5.2 Organisaatiokaavio

Seuraava kaavio kuvaa yrityksen turvallisuusorganisaation, jossa toiminta on jaettu työpaikkasuojeluun, suojelun johtoon ja suojelupalveluun.

Työpaikkasuojelun henkilöstö toimii kaikissa kiinteistöissä pääsääntöisesti omalla vastuualueellaan. Vastuualueet on määritelty toimiviksi kokonaisuuksiksi - esimerkiksi kerrokset, työpaikat jne.

Suojelupalvelu toimii kaikkien kiinteistöjen alueella, missä vain apua tarvitaan. Suojelupalvelu perustetaan tarvittaessa.



5.3 Turvallisuushenkilöstön tehtävät

Yritysten ja yhteisöjen johtajat

Sekä pelastus- että työturvallisuuslainsäädäntö korostavat työnantajan ja kiinteistön omistajan tai haltijan velvollisuutta varautua onnettomuuksien ennaltaehkäisyyn sekä toimintaan onnettomuustilanteissa.

Yritysten ja yhteisöjen johtajat vastaavat myös oman toimintansa turvallisuudesta. Siihen kuuluu, että:

- Huolehditaan taloudelliset ja ”ajalliset” edellytykset turvallisuustoiminnan luomiselle ja ylläpitämiselle
- Määrittelee turvallisuustyön tavoitteet (lakisääteiset minimissään)
- Päättää laajoissa onnettomuus- ja vahinkotilanteissa sekä poikkeusoloissa toiminnan jatkamisen järjestelyistä sekä osallistuu tapahtumaan liittyvään tiedottamiseen

Turvallisuuspäällikkö

Turvallisuuspäällikön tärkein tehtävä on ylläpitää turvallisuusorganisaatiota sekä huolehtia sen ylläpitämisestä ja kouluttamisesta.

- Johtaa turvallisuustyötä ja vastaa siitä, että yrityksen tilat pysyvät säädösten, määräysten ja ohjeiden edellyttämässä kunnossa
- Vastaa pelastussuunnitelman ylläpitämisestä, turvallisuusorganisaation ylläpitämisestä ja kouluttamisesta sekä pitää yhteyttä turvallisuusalan viranomaisiin
- Määrittelee osaltaan turvallisuustyön painopistealueet ja arvioi toiminnan tuloksellisuutta
- Johtaa turvallisuushenkilöstön toimintaa onnettomuus- ja vahinkotilanteissa ja järjestää tapahtumaan liittyvän jälkivahinkojen torjunnan
- Toimii asiantuntijana turvallisuutta koskevissa asioissa

Turvallisuuspäällikön apulainen (apulaisturvallisuuspäällikkö)

Toimii turvallisuuspäällikön apulaisena, kun hän on estynyt hoitamasta tehtäviään.

- Toimii turvallisuuspäällikön apulaisena
- Osallistuu turvallisuuspäällikön tehtävien hoitamiseen

Aluevastuuhenkilöt

Aluevastuuhenkilöiden tärkein tehtävä on huolehtia omalla vastuualueella onnettomuuksien ennaltaehkäisystä sekä muun henkilökunnan kouluttamisesta toimimaan onnettomuus- ja vahinkotilanteissa. Toimintaan osallistuu myös aluevastuuhenkilölle nimetyt avustajat.

- Huolehtivat päivittäisen työnsä ohella palo- ja henkilöturvallisuuden sekä muun turvallisuuden ylläpitämisestä omalla vastuualueellaan
- Ilmoittavat turvallisuuspäällikölle havaitsemistaan tapahtumista, joilla on vaikutusta turvallisuuden ylläpitämiseen
- Kehittävät ja tekevät esityksiä turvallisuustyön edistämiseksi
- Huolehtivat työpaikallaan pelastus-, sammutus-, ensiapu- tai muiden toimenpiteiden käynnistämisestä onnettomuus- tai vahinkotilanteessa. Poistuvat itse viimeisenä omalta vastuualueeltaan (jos ovat tapahtuman sattuessa työpaikallaan). On kuitenkin huomioitava, että muunkin henkilökunnan on hallittava ensitoimenpiteet onnettomuustilanteessa.

Yleisryhmä

Yleisryhmä toimii sammutus-, pelastus-, ensiapu-, vartiointi- tai muissa turvallisuuspäällikön määrittelemissä tehtävissä koko yrityksen alueella. Ryhmä osallistuu myös onnettomuuksien ennaltaehkäisyyn (päivittäistarkkailu).

Palo-, henkilö- ja kiinteistöturvallisuuteen liittyvien laitteistojen ja välineiden hoitajat

Laitteistojen ja välineiden määräysten ja ohjeiden mukainen ylläpito oman vastuualueen osalta (määräaikaistarkastukset, kuukausikokeilut, toimintatarkastukset, huollot, koulutus/tiedottaminen jne.)

5.4 Koulutus

Työturvallisuuslainsäädännön mukaan työnantajan on huolehdittava, että jokainen työntekijä saa riittävästi koulutusta turvallisuus- ja terveysasioissa erityisesti omaa työpistettään koskien. Koulutuksella tarkoitetaan oman työtehtävän turvallisen suorittamisen lisäksi työympäristön riskitekijöihin perustuvaa turvallisuuskoulutusta.

Työturvallisuuspäällikkö vastaa siitä, että henkilökunta saa asianmukaisen turvallisuuskoulutuksen. Koulutukseen kuuluu uuden työntekijän perehdyttäminen, turvallisuusorganisaation mukainen koulutus, henkilökunnan perehdyttäminen turvallisuusasioihin sekä koulutusseuranta. Koulutus järjestetään omatoimisesti tai ulkopuolisen asiantuntijan toimesta. Koulutuksen seurantataulukkoesimerkki on liitteenä.

Turvallisuusjohdon koulutus (turvallisuuspäällikkö, turvallisuuspäällikön varamies)

Avainkoulutus:

- Turvallisuuspäällikön peruskurssi
- Työsuojelun peruskurssi
- Alkusammutus- ja ensiapukoulutus
- Osallistuminen palolaitoksen ja vakuutusyhtiön tarkastuksiin

Suojelujohdolle tarkoitettuja turvallisuuspäällikön peruskursseja järjestää mm. alueellinen pelastusliitto. Suojelujohdon tulee osallistua palotarkastuksiin sekä työsuojelupiirin ja työterveyshuollon tarkastuksiin. Suojelujohdon on perehdyttävä hyvin pelastussuunnitelmaan, vakuutusyhtiön antamiin suojeluohjeisiin sekä työturvallisuusmääräyksiin. Tärkeä osa suojelujohdon toimenkuvaa on myös johtamisvalmius.

Aluevastuuhenkilöiden koulutus

Avainkoulutus:

- Alkusammutus- ja ensiapukoulutus
- Turvallisuustyön perehdyttämiskoulutus
- Toimintaharjoitukset
- Pelastussuunnitelman turvallisuustarkastusohje
- Vakuutusyhtiön suojeluohjeet

Aluevastuuhenkilöiden tehtäväkuva muodostuu onnettomuuksien ennalta ehkäisystä sekä työpaikan henkilökunnan perehdyttämisestä turvallisuusjärjestelyihin ja toimintaan onnettomuus- ja vahinkotilanteissa. Heillä on myös oltava valmiudet sammutus-, pelastus- ja ensiaputoimien käynnistämiseen ja johtamiseen omalla työpaikallaan. Avainkoulutus järjestetään omatoimisesti tai ulkopuolisen asiantuntijan toimesta.

Yleisryhmän koulutus

Avainkoulutus:

- Alkusammutus- ja ensiapukoulutus
- Suojelun perehdyttämiskoulutus
- Toimintaharjoitukset

Yleisryhmä toimii onnettomuus- tai vahinkotilanteessa ensiapu- ja pelastustehtävissä koko kiinteistön alueella. Yleisryhmän koulutus järjestetään yhteistyössä palolaitoksen ja sairaalan / SPR:n paikallisosaston kanssa. Koulutukseen on sisällyttävä alkusammutus- ja ensiapukoulutusta (EA1 ja EA2) sekä toimintamalleja onnettomuustilanteissa.

Palo-, henkilö- ja kiinteistöturvallisuuteen vaikuttavien laitteistojen hoitajat

Avainkoulutus:

- Laitteistokohtainen käyttö- ja huoltokoulutus

Turvallisuuslaitteistojen ylläpitäjien on perehdyttävä laitteistojen käyttö- ja huolto-ohjeisiin. Tarvittaessa on otettava yhteyttä laitteistojen valmistajiin. Koulutusta saa myös palotarkastusten yhteydessä.

Muun henkilökunnan koulutus

Avainkoulutus:

- Uuden työntekijän perehdyttämiskoulutus

Kiinteistön henkilöstö on perehdytettävä pelastussuunnitelmaan - ei riitä, että henkilöstöä kehoitetaan perehtymään siihen vaan on pidettävä säännöllisin välein perehdyttämiskoulutuksia ja harjoituksia, sekä dokumentoitava siihen osallistuneet henkilöt..

Jokaisen henkilökuntaan kuuluvan on hallittava perusasiat onnettomuuksien ja vaaratilanteiden ennalta ehkäisemiseksi. Lisäksi on osattava tehdä hätäilmoitus, osattava toimia tulipalon tai tapaturman sattuessa sekä osattava toimia yleisen vaaramerkin kuullessa. Koulutus järjestetään turvallisuusorganisaation toimesta. Koulutuksessa selvitetään, miten turvallisuusorganisaatio toimii erilaisissa onnettomuustilanteissa ja miten muun henkilökunnan halutaan vastaavasti käyttäytyvän. Henkilökunnalle suunnattu erillinen koulutustilaisuus on hyvä liittää jonkin muun, koko henkilökuntaa koskehtavan tapahtuman yhteyteen.

Uuden työntekijän kouluttamisessa sovelletaan liitteessä esitettyä perehdyttämishjelmaa yrityksen omaan perehdyttämishjelmaan. Koulutuksen laajuus määräytyy henkilön työtehtävien mukaisesti. Turvallisuuspäällikkö nimeää kouluttajat koulutusohjelmaan. Koulutustaulukot säilytetään turvallisuuspäällikön toimistossa. Yrityksen mahdolliseen erilliseen perehdyttämishjelmaan voidaan lisätä liitteessä olevat turvallisuuteen liittyvät perehdyttämiset.

6 VIRANOMAISAPU JA VÄESTÖNSUOJELU

Keskeisen viranomaisavun toimintavalmisajat:

Palolaitos: 6 minuuttia;

Sairaankuljetus: 6 minuuttia;

Poliisi: 6 minuuttia

Mitä pidempi toimintavalmiusaika on, sitä tärkeämpää on omatoiminen onnettomuuksien ennalta ehkäisy ja välitön toiminta onnettomuuden tai vahingon seurausten rajoittamiseksi.

6.1 Väestönsuojelu

Yritysten turvallisuusorganisaatiot ovat osa omatoimista varautumista, joka on suunniteltu ja toiminnallisesti perustettu jo normaaliaikana. Poikkeusoloissa, joissa väestön suojaamistoimenpiteitä on tehostettava, voidaan viranomaisten avuksi perustaa yleiseen väestönsuojeluun liittyviä organisaatioita ja muodostelmia. Näitä ovat suojelupiirit, -lohkot, -yksiköt ja niiden johtopaikat. Niiden tarkoituksena on valvoa ja opastaa omatoimisen varautumisen ”yksiköitä” toimimaan oikein vallitsevassa tilanteessa.

Organisaation osa	Nro	Osoite		Yhteystieto
Kunnan johtokeskus			Puh.	
Suojelupiiri			Puh.	
Suojelulohko			Puh.	
Suojeluyksikkö			Puh.	

Taulukko täytetään, kun kunta tiedottaa erikseen VSS-organisaation tiedot.

6.2 Väestönsuoja

Väestönsuojien rakentamisesta ja ylläpidosta säädetään pelastuslaissa. Lain mukaan väestönsuoja tulee rakentaa yli 1200 m² suuruiseen uudisrakennukseen (asuinrakennukset). Väestönsuojan ylläpidosta ja kunnostuksesta vastaa väestönsuojan omistaja.

Suojaa tulee normaali-oloissa käyttää siten, että sen rakenteet eivät vahingoitu ja suoja säilyy toimintakuntoisena. Suojan lattiapinta-alasta on oltava 50 % vapaana ja se on saatava toimintavalmiiksi 72 tunnissa (tyhjennys, ilmanvaihto, kuivakäymälät, vesivarastot, muona, sulkutila).

Joensuun Tiedepuiston kiinteistöissä on väestönsuojat, tarkemmat tiedot kiinteistökohtaisesti erillisessä liitteessä.

Lähin yleinen väestönsuoja sijaitsee:

7 ONNETTOMUUS- JA VAHINKOTILANTEET

Yleinen hätänumero: **112**

Myrkytystietokeskus: **09 471 977**, varanumero **09 4711**

Lääkäri: **(013) 1716161 (Tikkamäen yhteispäivystys puhelinneuvonta)**, varanumero **(013) 330 2121 (Siunsote yhteispäivystys puhelinneuvonta)**

7.1 Sisäinen hälytysjärjestelmä ja henkilöstön varoittaminen

Kiinteistössä **Kyllä** keskuskuulutuslaitteisto, kuulutukset tilannekohtaisesti tehdään aulapalvelusta.

Henkilökunnan varoittaminen uhkaavasta vaarasta toteutetaan: **Pommiuhkauksista ja muista sellaisista vaaroista, jotka voivat aiheuttaa paniikkia asiakkaissa, varoitetaan henkilökuntaa joko puhelimitse tai henkilökohtaisesti käymällä eri liikkeen osissa, jonka jälkeen ryhdytään tarvittaviin suojaus- / evakuointitoimenpiteisiin. Tulipalosta varoitetaan paloilmoinpinikkeilla ja keskuskuulutuksella. Muissa vaaratilanteissa, kuten liukkaudesta yms. varoitetaan asiakkaita ja henkilökuntaa keskuskuulutuksella ja varoituskylteillä.**

Hallitun evakuoinnin onnistumiseksi on poistumissuunnitelmaa ylläpidettävä ja harjoiteltava vuosittain.

Henkilöstö on saatava turvallista reittiä pitkin kokoontumispaikalle, missä tarkastetaan henkilöstön paikalla olo. Puuttuvista ihmisistä tehdään ilmoitus johtavalle pelastusviranomaiselle (P3/P4).

7.2 Väestön varoittaminen

Väestön varoittamiseen käytetään väestöhälytintä, joka hälyttää ulkotiloissa suurtehoäänellä (äänimerkit on esitetty liitteessä).

Viranomaisen voi antaa vaaratiedotteen tilanteissa, joissa väestöä on varoitettava hengen- tai terveysvaarasta tai kun ilmenee vaara merkittävälle omaisuuden vaurioitumiselle tai tuhoutumiselle. Vaaratiedote voidaan antaa myös, kun vaaratilanne on ohi.

Vaaratiedote välitetään väestölle tiedoksi radiossa ja myös televisiossa, jos vaaratiedotteen antanut viranomaisen niin

päättää. Radiossa vaaratiedote keskeyttää menneillään olevan ohjelman. Televisiossa esitettävässä tiedotteessa näkyy ruudun yläreunassa vierivänä tekstinä, punaisella taustavärillä varsinainen tiedote.

Vaaratiedote pyritään kohdentamaan vain sitä tarvitseville.

Pääasiassa tämä toteutetaan sisällyttämällä vaaratiedotteeseen riittävän tarkka kuvaus siitä, mitä alueita tai ihmisryhmiä tiedote koskee. Joskus käytetään esimerkiksi vain tietyn alueen paikallisradioita tai väestöhälyttimiä vaaratiedotteen lähettämiseen.

7.3 Toimintaohjeet

Pelastussuunnitelmaan onnettomuus- ja vahinkotilanteiden varalle suunnitellut toimintaohjeet on sijoitettu Pelastussuunnitelmaohjelman etusivulle. Luettelot, esimerkkilomakkeet sekä kokoontumispaikka- ja pohjakuvat turvamerkinöin ovat vastaavasti.

Rakennuksiin liittyvät perustiedot ovat pelastussuunnitelman kohdassa 3. Siellä on myös käyttöveden pääsulkuventtiilin, sähköpääkeskuksen ja ilmanvaihdon hätäkatkaisijoiden sijainti ja niihin liittyvä toiminnallinen informaatio. Savunpoistosta, suojaustasosta sekä henkilömäärästä on tiedot samassa kohdassa.

Toimintaohjeet ovat suuntaa antavia ja niitä on sovellettava tilanteen mukaisesti.

8 TIEDOTTAMINEN

8.1 Ulkoinen tiedottaminen

Ulkoisesta tiedottamisesta vastaavat:

Toimitusjohtaja

Viestintäkoordinaattori

Johto tiedottaa yritystensä / yhteisönsensä asioista

Muilta henkilöiltä ulkoinen tiedottaminen on kielletty, ellei siitä ole erikseen sovittu.

8.2 Sisäinen tiedottaminen

Turvallisuusjärjestelyissä tapahtuneista muutoksista ja muista suojelutoimintaan liittyvistä asioista tiedotetaan seuraavissa paikoissa:

9 JAKELU JA PÄIVITTÄMINEN

Tämä suunnitelma on kiinteistössä toimivien yritysten johdon sekä turvallisuuspäällikön käytettävissä. Suunnitelman yhteenveto on toimitettu pelastuslaitokselle. Suunnitelma on kopioitu turvallisuushenkilöstön ja muun henkilökunnan luettavaksi seuraaviin paikkoihin:

Turvallisuuspäälliköllä ja varapäälliköllä, aulapalvelussa ja Tiedepuiston verkkosivuilla pelastussuunnitelmapainikkeen takana

Suunnitelma on tarkastettava vuosittain sekä toiminnan oleellisesti muuttuessa. Henkilö- ja yhteystietojen päivittämisen on oltava jatkuvaa.

Suunnitelman päivittämisestä vastaa:

PTA-Security Oy, Jukka Rantanen

Varalla:

Business Joensuu Oy, Mikko Naakka

Tehdyt päivitykset on merkittävä liitteenä olevaan päivitysten seurantataulukkoon.

10 HYVÄKSYMINEN

Tämä pelastussuunnitelma on hyväksytty **Business Joensuu Oy Joensuun Tiedepuiston henkilöstön ja sen asiakkaiden** käyttöön.

Kaikkien kiinteistössä toimivien edellytetään toimivan suunnitelman ohjeiden mukaisesti.

Paikka ja päivämäärä

Allekirjoitus

Joensuu
18.3.2022

Johdon edustaja

Tomi Haring

Joensuu
18.3.2022

Turvallisuuspäällikkö

Mikko Naakka

HÄTÄILMOITUKSEN TEKEMINEN

Hätäilmoitus on tehtävä aina, kun palo-, räjähdys-, tapaturma- tai muussa onnettomuustilanteessa paikalla olevat torjuntavoimat eivät riitä tai tilanne saattaa laajentua ja aiheuttaa muuta vaaraa. Jokainen henkilökuntaan kuuluva on velvollinen tekemään hätäilmoituksen tilanteen niin vaatiessa.

Minne hätäilmoitus tehdään

Hätäilmoitus tehdään aina hätäkeskukseen. Hätäkeskukseen tehty hätäilmoitus on tiedotettava välittömästi työpaikan johdolle (työvuorojen esimiehet) sekä kiinteistön turvallisuuspäällikölle. Jokaisesta sammutetustakin palonalusta sekä työtapaturmista on ilmoitettava turvallisuuspäällikölle.

HÄTÄKESKUS 112



Hätäilmoitus tehdään puhelimitse soittamalla hätäkeskukseen. Paloilmoitus voidaan tehdä myös painamalla paloilmottimen paloilmotuspainiketta (**aina myös puhelinsoitto 112**). Kun olet saanut yhteyden hätäkeskukseen, ilmoita selvällä ja rauhallisella äänellä:

1. **KUKA** olet
2. **MITÄ** on tapahtunut
3. **MISSÄ** on tapahtunut (Osoite)
4. **MITÄ** apua tarvitaan (onko ihmisiä vaarassa)
5. **MISSÄ** on opastus
6. Jos **TILANNE MUUTTUU** oleellisesti hätäilmoituksen jälkeen, ilmoita siitä hätäkeskukseen

Älä sulje puhelinta ennen kuin saat siihen luvan !!!

Huom.! Käsipuhelin toimii hätänumeroon ilman pin-koodia sekä myös näppäimet lukittuna.

Jos olet epävarma hätäilmoituksen tekemisestä, hätäkeskuspäivystäjä pystyy kysymyksiin avustamaan avun tarpeen arvioinnissa ja ilmoituksen tekemisessä.

Kiinteistön nimi on: **Joensuun Tiedepuisto 4A-rakennus**

Kiinteistön osoite on: **Linnunlahdentie 2, Joensuu, sisäpihalla**

POMMIUHKAUS PUHELIMITSE

**Ole rauhallinen ja ystävällinen
Älä keskeytä soittajaa, yritä neuvotella
Koeta ylläpitää puhelua
Käynnistä äänitys jos mahdollista
Tallenna soittajan numero**

**Kysy: Milloin pommi räjähtää
Missä se on
Minkä näköinen se on
Kuinka se toimii
Miksi pommi räjäytetään
Onko soittaja itse asentanut sen**

**Kirjoita muistiin uhkauksen sanamuoto.
Ilmoita uhkauksesta 1)poliisille, 2)turvallisuuspäällikölle ja
3) aluevastaaville**

**KIRJOITA MUISTIIN HAVAINNOT UHKAAJASTA OHEISELLE
LOMAKKEELLE**

**POMMIUHKAUS ON AINA OTETTAVA TOSITILANTEENA JA ON
POLIISIN SELVITETTÄVÄ**

**POLIISI PÄÄTTÄÄ TILOJEN TYHJENTÄMISESTÄ -
JOLLOIN IHMISET TULEE POISTAA TILOISTA JA SIIRTÄÄ
KOKOONTUMISPAIKALTA RIITTÄVÄN KAUAKSI TURVAAN**

POMMIUHKKAUKSESSA TÄYTETTÄVÄ LOMAKE

Pommiuhkauksen antaja

Mies Nainen Poika Tyttö

Pommiuhkauksen antajan ääni: (X) rastita ao. kohta

Korkea Matala Normaali
Pehmeä Selkeä Hiljainen
Heikko Kova Miellyttävä Sortava

Puhetapa

Hidas Nopea Normaali
Selvä Huolellinen Vääristynyt
Kiroileva Sopottava Änkyttävä

Murre

Paikallinen Vieras korostus Muu

Asenne

Rauhallinen Kiihtynyt Sekava

Taustaäänet

Koneiden melua Liikenteen melua
Musiikkia Ihmisääniä
Sekalaisia ääniä Muu erikoinen ääni

TOIMINTA TAPATURMAN TAI SAIRASKOHTAUKSEN SATTUESSA

1. Tee nopea tilanearvio, selvitä mitä on tapahtunut
2. Estä lisäonnettomuudet
3. Pelasta vaarassa olevat
4. Hälytä lisääpua työpaikalta sekä ambulanssi numerosta 112
5. **Aloita ensiapu omien kykyjesi mukaisesti**
6. Jos potilaan tila muuttuu merkittävästi, ilmoita siitä hätäkeskukseen

Tärkeintä on peruselintoimintojen ylläpito. Elottomalle peruselvytys, tajuttomalle kylki-asento ja seuranta, mekaanisesti vammautuneelle suurten verenvuotojen sidonta ja murtumien tuenta. Rauhoita potilasta. Älä siirrä häntä turhaan, sairaankuljettajilla on terveet jalat tulla potilaan luokse. Ensiapu ei vahingoita potilasta. Aloita ensiapu heti ja toimi omien kykyjesi mukaisesti. Hälytä tarvittaessa lisääpua.

HÄTÄENSIAPU

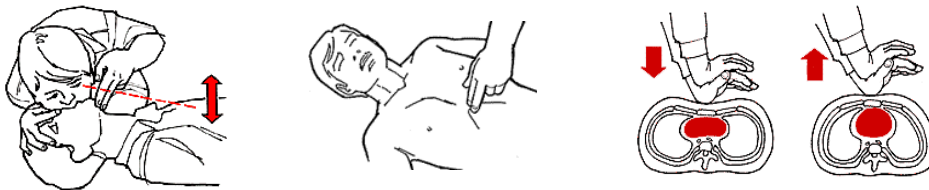
Hätäensiapua tarvitaan tilanteissa, joissa henkilö sairauskohtauksen, tapaturman tai muun syyn vuoksi menee tajuttomaksi tai saa peruselintoimintoihin vaikuttavan vamman.

Tutki **peruselintoiminnot**:

1. Koeta saada potilas hereille ravistelemalla ja puhuttelemalla.
2. Tunnustele, hengittääkö potilas.

Jos potilas ei herää (ei reagoi mitenkään), etkä tunne hengitystä aloita **peruspainantaelvytys**.

3. **Hälytä ambulanssi heti 112!**
4. Siirrä potilas tilavaan paikkaan (pari metriä vapaata tilaa joka suuntaan).
5. Aseta potilas selälleen makaamaan ("kova" alusta) ja avaa ylävartalon vaatteet.
6. Aseta potilaan jalkojen alle koroke (n. 30 cm).
7. **Avaa potilaan hengitystiet** kääntämällä päätä taaksepäin otsa-leuka otteella. Jos hengitys käynnistyy, käännä potilas kylkiasentoon, jos ei, **aloita elvytys**.



8. Sulje toisella kädellä sieraimet ja pidä toisella kädellä potilaan leukaa ylhäällä. **Puhalla kaksi kertaa** ilmaa potilaan keuhkoihin. Muista oikeat otteet ja huulten tiiveys. Jos teet oikein, potilaan rintakehän pitäisi nousta ja laskea. Aloita painanta kahden onnistuneen puhalluksen jälkeen.
9. Jos syke tuntuu, mutta potilas ei hengitä, jatka puhalluselvytystä (n. 12 - 16 puhallusta minuutissa).
10. Jos syke ei tunnu, **aloita painantaelvytys**. Oikea painantakohta on rintalastan alapuoliskon keskikohta. Aseta kädet päällekkäin rintalastan päälle. Pidä sormet irti rintalastasta ja paina kämmenten tyvellä. Paina kädet suorina potilaan rintalastaa alaspäin n. 3-5 cm painalluksella. **Rintakehän tulee selvästi painua alaspäin**. Painelurytmi on n. 100 kertaa minuutissa.

Elvytyksessä oikea rytmi on 30 painallusta 2 puhallusta kohden.

Jatka elvytystä kunnes apu saapuu kohteeseen tai kunnes voimasi ehtyvät.

TURVALLISUUSORGANISAATIO

Turvallisuushenkilöstö		
Tehtävä	Nimi	Puhelinnumero
Turvallisuusjohto		
Johdon edustaja	Tomi Haring	puh. 0400 380 130 puh. _____
Työsuojelupäällikkö	Ari Immonen	puh. 050 585 9100 puh. _____
Turvallisuuspäällikkö	Mikko Naakka	puh. 050 321 6822 puh. 050 321 6822
Turvallisuuspäällikön varamies		puh. _____ puh. _____
Työpaikkasuojelu (aluevastuuhenkilöt / turvallisuusvalvojat)		
Vastuualue 1, 1. kerros, Puhas Oy		
Aluevastuuhenkilöt / Turvallisuusvalvojat	Eeva Ryytänen Sari Hyppönen	puh. 050 513 1121 puh. 050 413 6255
Vastuualue 2, 2. kerros, Ramboll Finland Oy		
Aluevastuuhenkilöt / Turvallisuusvalvojat	Mikko Ruokolainen	puh. 040 546 7811 puh. _____
Vastuualue 3, 2. kerros, Keypro Oy		
Aluevastuuhenkilöt / Turvallisuusvalvojat	Harri Toivanen Heikki Majoinen	puh. 050 3555 091 puh. 050 363 0045
Vastuualue 4,		
Aluevastuuhenkilöt / Turvallisuusvalvojat		puh. _____ puh. _____
Vastuualue 5,		
Aluevastuuhenkilöt / Turvallisuusvalvojat		puh. _____ puh. _____
Vastuualue 6, 3. - 4. kerros, Cloudia Oy		
Aluevastuuhenkilöt / Turvallisuusvalvojat	Juha Levo	puh. 040 679 2378 puh. _____
Vastuualue 7, 4. kerros, Nolwenture Oy		
Aluevastuuhenkilöt / Turvallisuusvalvojat	Matti Nuutinen	puh. 045 1122 842 puh. _____
Vastuualue 8, 5. kerros, Fastroi Oy		
Aluevastuuhenkilöt / Turvallisuusvalvojat	Heta Lehvonen	puh. 050 434 7332 puh. _____
Vastuualue 9,		
Aluevastuuhenkilöt / Turvallisuusvalvojat		puh. _____ puh. _____
Vastuualue 10,		
Aluevastuuhenkilöt / Turvallisuusvalvojat		puh. _____ puh. _____
Vastuualue 11,		
Aluevastuuhenkilöt / Turvallisuusvalvojat		puh. _____ puh. _____
Vastuualue 12,		
Aluevastuuhenkilöt / Turvallisuusvalvojat		puh. _____ puh. _____
Vastuualue 13,		
Aluevastuuhenkilöt / Turvallisuusvalvojat		puh. _____ puh. _____
Vastuualue 14,		
Aluevastuuhenkilöt / Turvallisuusvalvojat		puh. _____ puh. _____
Vastuualue 15,		

Aluevastuuhenkilöt / Turvallisuusvalvojat		puh. _____ puh. _____
Vastuualue 16,		
Aluevastuuhenkilöt / Turvallisuusvalvojat		puh. _____ puh. _____
Suojelupalvelu		
Ensiapuvastaava Varalla		puh. _____ puh. _____
Vartiointiliike hälytyskesk. Vartija	Guru Security Oy Suora numero	puh. 0200 295 90 puh. _____
Suojan hoitajat	ISS kiinteistönhoitajat	puh. 0200 155 00 puh. _____
Kriisiryhmä		
Johtaja	Tomi Haring	puh. 0400 380 130
Varajohtaja	Mikko Naakka	puh. 050 321 6822
Jäsen	Ari Immonen	puh. 050 585 9100
Jäsen	Anu Halonen	puh. 050 566 0390
Jäsen	Aulapalvelu	puh. 010 419 8010
Jäsen		puh. _____
Jäsen		puh. _____

VARKAUS, RYÖSTÖ, VÄKIVALTATILANTEET

Erilaisia omaisuusrikoksia voidaan kohdata työpaikalle tullessa tai joskus myös työpäivän aikana. Ryöstö- tai murtotilanteisiin ei ole olemassa selkeää toimintaohjetta, koska tilanne sanelee usein ehdot, joiden mukaisesti on toimittava. Joitain periaatteita voidaan kuitenkin noudattaa.

- Havaittaessa murron, tietomurron, ilkivallan tai muun ”sabotaasin” merkkejä, ilmoitetaan tilanteesta välittömästi työpaikan johdolle, työvuoron esimiehille tms. sekä turvallisuuspäällikölle ja edelleen poliisille.
- Tapahtuman jälkiä ei saa siivota ennen kuin tapahtumapaikka on perusteellisesti tutkittu. Tapahtuman jäljet on kirjattava ja valokuvattava.
- Lisävahinkojen syntyminen on estettävä (rikotut ikkunat, lukitukset, vesiputket tms.). Kaikki tehdyt toimet on kirjattava ylös ja tarvittaessa valokuvattava.

Ryöstö- tai uhkatilanteessa on toimittava rauhallisesti ja harkiten. Tilanteessa ei kannata leikkiä sankaria, koska useimmiten ryöstäjä on valmistautunut tilanteeseen paremmin kuin sinä.

Heti tapahtuman jälkeen on täytettävä seuraavalla sivulla oleva **tunnistuslomake**. Tällä helpotetaan henkilön myöhempää tunnistamista.

ALKOHOLI JA HUUMAUSAINHEET

Huumeasia kuuluu aina poliisille!

TUNNISTAMISLOMAKE

Sukupuoli	Mies	Nainen	Ikä	
	Pituus		Paino	
Vartalo	Hoikka	Tanakka	Lihava	Normaali
Ääni	Korkea/ kimeä	Matala	Hiljainen	Heikko
	Selkeä	Soperteleva	Pehmeä	Miellyttävä
Puhe	Nopeaa	Hidasta	Huolellista	Selvää
	Kiroilevaa	Änkyttävää	Sopottavaa	Vääristynyttä
Päähine	Lippalakki	Hattu	Pipo	Huivi
	Muu, mikä :			
Hiukset	Pitkät	Lyhyet	Tummat	Vaaleat
Parta /viikset	Parta	Viikset	Pulisongit	
	Millaiset ?			
Silmät	Siniset	Ruskeat	Muu, mikä?	
Kasvot				
Hampaat				
Takki /pusero				
Paita				
Solmio				
Kantamus				
Ase				
Housut				
Jalkineet				
Kädet				
Liikkuminen				
Kulkuneuvo			Rekisterinumero	
Merkki/ malli/ väri				
Poistumissuunta				
Muut havainnot (henkilön vaatimukset, puhelimitse tehdyssä uhkauksessa taustäänet ym...)				
Nimi:		Pvm:	Klo:	

Ilmoita ryöstö- tai varkaustilanteesta esimiehille, poliisille ja turvallisuuspäällikölle

Sukupuoli	Mies	Nainen	Ikä	
	Pituus		Paino	
Vartalo	Hoikka	Tanakka	Lihava	Normaali
Ääni	Korkea/ kimeä	Matala	Hiljainen	Heikko
	Selkeä	Soperteleva	Pehmeä	Miellyttävä
Puhe	Nopeaa	Hidasta	Huolellista	Selvää
	Kiroilevaa	Änkyttävää	Sopottavaa	Vääristynyttä
Päähine	Lippalakki	Hattu	Pipo	Huivi
	Muu, mikä :			
Hiukset	Pitkät	Lyhyet	Tummat	Vaaleat
Parta /viikset	Parta	Viikset	Pulisongit	
	Millaiset ?			
Silmät	Siniset	Ruskeat	Muu, mikä?	
Kasvot				
Hampaat				
Takki /pusero				
Paita				
Solmio				
Kantamus				
Ase				
Housut				
Jalkineet				
Kädet				
Liikkuminen				
Kulkuneuvo			Rekisterinumero	
Merkki/ malli/ väri				
Poistumissuunta				
Muut havainnot (henkilön vaatimukset, puhelimitse tehdyssä uhkauksessa taustääänet ym...)				
Nimi:		Pvm:		Klo:

TUNNISTAMISLOMAKE

TOIMENPITEET SÄHKÖKATKOKSEN SATTUESSA

Kiinteistön sähkökatkoksista on ilmoitettava kiinteistöhoitajalle ja isännöitsijälle.

Noudata varovaisuutta pimeässä kiinteistössä liikkuessasi.

Turvavalajärjestelmä valaisee käytävät ja porraskäytävät akustosta saatavalla virralla.



Kiinteistöissä, joissa ei ole turvavalajärjestelmää, tulisi kerroksissa olla jatkuvasti ladattavia taskulamppuja kiinteästi käytäville asennettuina.



Poistumistieopasteet ovat akkuvarmennettuja.

Jos kiinteistössä on varavoimakone, se aloittaa välittömästi sähköntuotannon jakeluverkon alueellisessa sähkökatkoksessa.

Jos kiinteistössä on varavoimakone, sen jakelussa ovat:

Kiinteistön osa	Toiminnot	Muuta
Ei ole	Ei	Ei

JÄLKIVAHINKOJEN TORJUNTA

Jälkivahinkojen torjunnalla tarkoitetaan niitä toimenpiteitä, joilla pyritään estämään tulipalosta yms. onnettomuudesta tai ilkevästä aiheutuvien lisävahinkojen syntyminen sekä käynnistämään vahinkojen saneeraus.

Toimenpiteet suoritetaan oman henkilökunnan sekä jälkivahinkojen torjuntaa/ saneerausta harjoittavien ammattiliikkeiden toimesta.

Jälkivahinkojen torjunta aloitetaan heti, kun onnettomuus- tai vahinkotilanne sen sallii. Palaneeseen rakennukseen ei kuitenkaan saa mennä ilman pelastustoiminnan johtajan lupaa. Jälkivahinkojen torjunnan aloittamisen johtaa turvallisuuspäällikkö ja sitä jatkaa kiinteistöstä vastaava henkilö .

Tärkeimpiä toimenpiteitä ovat:

Yhteys kiinteistöhuoltoon välittömien toimenpiteiden aloittamiseksi.

Alueen eristäminen, veden poisto, vahingoittuneen materiaalin pelastaminen, vaarassa olevan materiaalin suojaaminen tai evakuointi yms.

Vakavassa tulipalotilanteessa on hyvä ottaa yhteyttä vakuutusyhtiöön, jonka asiantuntijoilta saa ohjeita jälkivahinkojen torjunnan järjestämisessä.

Vakavassa onnettomuustilanteessa on huolehdittava myös henkilökunnan henkisestä hyvinvoinnista (psykososiaalinen apu).



SAMMUTTIMIEN VALINTA JA KÄYTTÖ

SAMMUTTIMEN VALINTA:

Kiinteät, orgaaniset aineet
(puu, paperi, kankaat ym.)

VESI, NESTE, HIILIDIOKSIDI, JAUHE

Palavat nesteet tai rasvat

HIILIDIOKSIDI, NESTE, SAMMUTUSPEITE, JAUHE

Sähkökeskukset ja -moottorit,
sähkökaapelit

HIILIDIOKSIDI, JAUHE, NESTE

ATK-laitteet, kopiokoneet,

HIILIDIOKSIDI



Selvitä lähimmän sammuttimen paikka ja sen käyttö etukäteen.

Lue käyttöohje, tutustu itse laitteeseen ja paina toimintavaiheet mieleesi.

Pyri saamaan jännitteinen sähkölaite jännitteettömäksi ennen sammuttamista.



Sammuta tuulen yläpuolelta. Aloita edestä, jatka taakse.

Levitä aine edestakaisella lakaisevalla liikkeellä liekkien juureen.

Jatka sammuttamista, kunnes liekit katoavat. Varmuudella uudelleensyttymiseen.

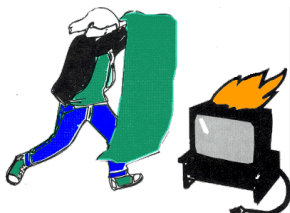
Tuulen suunta



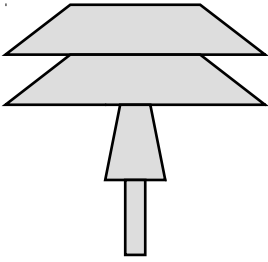
Suojaa itseäsi sammutuspeitteellä sammutettaessa. Peitä palava kohde tiiviisti peitteellä ja odota kunnes palo on tukahtunut. Varmuudella uudelleensyttymiseen.

Usealla sammuttimella saavutetaan parempi teho kuin vain yhdellä.

Toimita vähänkin käytetty käsisammutin huoltoon (ilmoita kiinteistöhuollolle tai suojelevalvojalle)



TOIMINTA KUULTAESSA YLEINEN VAARANMERKKI



Yleinen vaaranmerkki on yhden minuutin pituinen nouseva ja laskeva ääni, jossa nousevan jakson pituus on 7 sekuntia ja laskevan jakson pituus samoin 7 sekuntia. Yleiseen vaaramerkkiin liittyy aina tiedotusvälineissä annettava viranomaisten hätätiedote, jossa kerrotaan vaaranmerkin antamisen syy ja tarvittavat toimintaohjeet.



Yleinen vaaranmerkki tarkoittaa väestöä uhkaavaa välitöntä vaaraa - toimi näin:

1. Varoita muita vaarassa olevia (ilmoita vaaranmerkin kuulumisesta).
2. Mene sisälle ja kehota muita tekemään samoin (kaasuvaaratilanteessa parhaan suojan antaa rakennuksen ylimmät kerrokset).
3. Sulje ja tiivistä ovet, ikkunat ja tuuletusaukot sekä ilmanvaihto.
4. Avaa radio ja toimi viranomaisten antamien ohjeiden mukaan.
5. Vältä puhelimen käyttöä.
6. Älä lähde ulos ennen kuin viranomaiset antavat siihen luvan.

Poikkeusoloissa (sotatila tai sodan uhka) annettu yleinen vaaramerkki tarkoittaa välitöntä suojautumista suojatiloihin (väestönsuojaan).

Lähin väestöhälytys sijaitsee:	Yliopistonkatu 7, Itä-Suomen Yliopistolla
Vaaranmerkistä tiedottaminen kiinteistöissä:	Viranomaistiedote välitetään keskuskuulutuksella. Varmistetaan läpimeno soittamalla aluevastuuhenkilöille.
Kuultaessa yleinen vaaranmerkki, suojaudutaan.	Suojaudutaan sisätiloihin viranomaisten ohjeiden mukaisesti.
Rakennuksen/ rakennuksen osa tiivistetään seuraavalla tavalla:	Ovet, ikkunat ja luukut suljetaan ja tiivistetään teippaamalla. Tuuletusaukot suljetaan ja tiivistetään.
Ilmanvaihdon hätäkatkaisija sijaitsee (missä):	1.kerroksessa 4B rakennuksen puoleisessa päädyssä. Kiinteistöhoitajat voivat katkaista ilmastonin tarvittaessa. Katkaisemisesta on informoitava kaikkia talossa toimivia.

VAARA OHI -MERKKI

Vaara ohi -merkki on yhden minuutin pituinen tasainen äänimerkki. Merkki annetaan, kun yleisen vaaranmerkin antamiseen johtanut vaaratekijä on poistunut.

KOKEILUMERKKI

Kokeilumerkki on 7 sekunnin pituinen tasainen ääni. Käytetään laitteiston toimintakunnon tarkistamiseen.

TOIMINTA SÄTEILYVAARATILANTEESSA

Ulkoinen säteilyvaaratilanne voi olla seurausta ydinvoimalaonnettomuudesta, radioaktiivisten aineiden kuljetuksessa sattuneesta onnettomuudesta tai ydinaseiden käytöstä. Suojautumistarvetta edeltää voimakas viranomaistiedottaminen, jossa kerrotaan tapahtumasta, seurataan sen kehittymistä ja annetaan ohjeita suojautumisesta. Väestöä varoitetaan yleisellä vaaramerkillä, johon liittyy useita radiossa annettavia pelastuspalvelun hätätiedotteita.

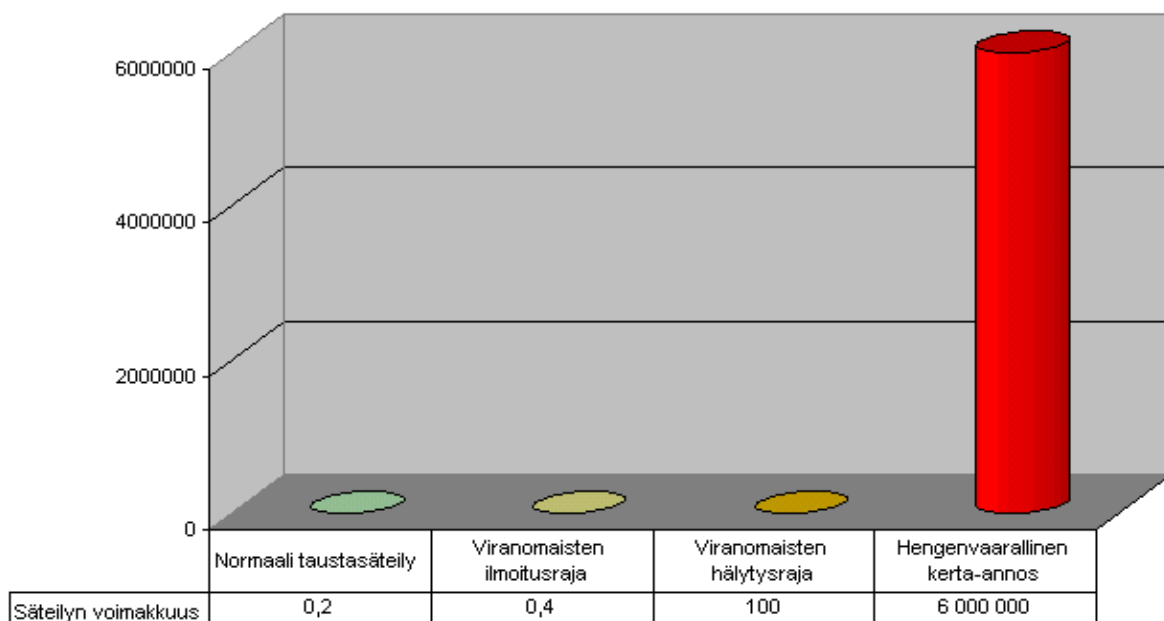
Yleisohjeet säteilyvaaratilanteissa:

1. Mene sisätiloihin ja pysy siellä. Parhaan suojan antavat kellarikerros, rakennuksen keskiosat sekä väestönsuoja.
2. Sulje ovet, ikkunat ja ilmastointi. Tiivistä tarvittaessa käyttämällä muovikalvoja ja teippiä.
3. Varaa ruokaa ja juotavaa ja suojaa ne tiiviisiin astioihin.
4. Kuuntele viranomaisten tiedotuksia radiosta ja televisiosta.
5. Nauti joditabletit vasta viranomaisten kehotuksesta. Liian aikaisin tai myöhään nautituista tableteista ei ole hyötyä.
6. Älä liiku ulkona ilman suojarusteita, ellei ole pakko. Erityisen tärkeää on välttää sisäistä altistusta.
7. Vältä puhelimen käyttöä, etteivät linjat tukkeutuisi.
8. Suojaa kotieläimet. Maatiloilla kotieläimet ajetaan sisätiloihin. Rehuvarastot ja juomavesi suojataan tiiviisti muovipeitteillä. Koti- ja lemmikkieläimiä ei oteta väestönsuojiiin.

Muuta huomioitavaa:

Aiheeseen liittyviä oppaita ovat mm. seuraavat Suomen pelastusalan keskusjärjestön julkaisut: Tilapäisen väestönsuojan kunnostamisopas, Väestönsuojan käyttö ja huolto, Säteilyltä turvassa -lehtinen, Hyvä tietää joditableteista -lehtinen sekä Kotivara -lehtinen. Materiaalia voi tilata alueelliselta pelastusliitolta.

Säteilyn voimakkuus (mikroSv/h)



VÄESTÖNSUOJAT JA SUOJAUTUMINEN TILAPÄISEEN VÄESTÖSUOJAAN



Väestönsuojien rakentamisesta ja ylläpidosta säädetään pelastuslaissa. Lain mukaan väestönsuoja tulee rakentaa yli 1200 m² suuruiseen uudisrakennukseen (asuinrakennukset). Väestönsuojan ylläpidosta ja kunnostuksista vastaa väestönsuojan omistaja. Suojaa tulee normaalioloissa käyttää siten, että sen rakenteet eivät vahingoitu ja suoja säilyy toimintakuntoisena. Suojan lattiapinta-alasta on oltava 50 % vapaana.

Väestönsuojaan on kiinteistöissä oltava opastus.



Väestönsuojat on lähtökohtaisesti varattu yksinomaan sodan ajan käyttöön eikä niitä käytetä esimerkiksi kaasu- tai muissa vaarallisten aineiden onnettomuuksissa (pl. säteilyonnettomuudet)

Lain mukaan suoja tulee voida ottaa käyttöön 72 tunnin sisään viranomaisten käskystä.

Väestönsuojalla tarkoitetaan rakennukseen tai sen yhteyteen tehtyä erillistä tilaa tai erillistä rakennusta, jonka tehtävä on antaa ihmisille suoja räjähdys- ja sirpalevaikutuksilta, rakennussortumilta, paineaalloilta, kemiallisilta taisteluaineilta sekä ionisoivalta säteilyltä. Väestönsuojia on sekä teräsbetonisia että kalliosuojia.

Väestönsuojat muodostavat Suomen väestönsuojelujärjestelyiden rakenteellisen osan.

Yleisiä väestönsuojia on Suomeen rakennettu muutama, pääosin suuriin kaupunkeihin. Muita yleiseen käyttöön rakennettuja suojia ovat mm. liikennepaikoille (linja-autoasemat, satamat) tehdyt väestönsuojat. Näissä on noin 2 % kaikista suojapaikoista. Yleisten suojien rakentamisesta on luovuttu 2000-luvulla.

Väestösuojalle on pelastussuunnitelmassa nimettävä hoitajat, jotka valmistautuvat suojan käyttökuntoon laittamiseen.

TILAPÄISSUOJAN RAKENTAMINEN JA SUOJAUTUMINEN

Yleistä

Tilapäinen väestönsuoja kunnostetaan oleviin tiloihin eikä se täytä väestönsuojalle asetettuja vaatimuksia, mutta antaa tavanomaista tilaa paremman suojan. Tilapäissuojaan suojaudutaan tilanteissa, joissa annetaan yleinen vaaramerkki ja jonka yhteydessä radiossa annetaan tietoja vaaran aiheuttajasta ja suojautumisohjeita. Yleensä suojaksi näissä tilanteissa riittää suojautuminen sisätiloihin ovet ja ikkunat tiivistämällä sekä pysäyttämällä ilmastointi.

On kuitenkin tilanteita, jolloin suojautuminen pelkästään omaan asuntoon ei ole riittävä toimenpide. Tällöin esimerkiksi säteilyn vuoksi tarvitaan paksumpia rakenteita, mitä asunnon ympäryseinät ja ikkunat antavat. Turvallisin paikka säteilyä vastaan suojauduttaessa on väestönsuoja, mutta kaikissa kiinteistöissä ei ole väestönsuojaa tai yleisiä väestönsuojia ei lähistöllä ole. Tällöin turvallisin paikka kiinteistössä on yleensä kellarikerros ja siellä talon keskiosat paksujen seinien ja katon vaimentaessa säteilyä.

Myöskään kaikilla työpaikoilla ei ole varsinaisia väestönsuojatiloja, joten tilapäissuojan rakentaminen tulee suojautumistilanteessa ajankohtaiseksi. Vaaran luonteesta riippuen työt työpaikoilla ja yhteiskunnan toiminnot jatkuvat mahdollisuuksien mukaan. Tilapäissuojan ollessa valmiina, voidaan nopeasti hakeutua suojaan.

Tilapäissuojan sijainti ja kunnostamissuunnitelma

- tilan varaaminen ja ympärysrakenteiden soveltuvuus tarkastetaan
- suunnitellun tiivistäminen
- varustaminen ja kalustus
- ilmanvaihdon järjestäminen

Tilapäissuojiksi soveltuvia tiloja ovat esim. maanalaiset huoneet, kellarit ja muut sopivat tilat. Tilojen käyttöä vaikeuttavat ulkoseinien ovet ja aukot, jotka on suojarakenteilla peitettävä. Hyviä suojarakenteita, suuren massansa vuoksi, ovat esim. hiekkasäkit ja muurauksella tehtävät rakenteet. Nämä, sekä muu tilapäissuojiin tarvittava materiaali, kuten tiivistysmateriaali, hiekka, varavesisäiliöt, kuivakäymälät ja muona hankitaan väestönsuojelun toimeenpanovaiheessa. Tilaan johtavat ovet ja ikkunat tiivistetään liimanauhalla, kumitiivisteillä tai muulla sellaisella. Katossa olevat ilmastointikanavat tukitaan. Tilojen kunnostaminen tapahtuu turvallisuuspäällikön valvonnassa. Suojasta tulisi olla järjestetty myös toinen poistumistie. Tilan soveltuvuus tilapäissuojaksi riippuu siitä, kuinka hyvin aukot saadaan tiivistettyä. Tiivistetyssä suojassa pystytään oleskelemaan useita päiviä edellyttäen ilman vaihtuvan ympäröidyistä tiloista ja ruokaa on riittävästi. Vesipisteen ja puhelinliitännän sijainti sekä matkapuhelimen kuuluvuus selvitetään..

Muut suojarakenteet:

Kalliit laitteet, kuten tietokoneet, kopiokoneet ynnä muut sellaiset on väestönsuojelun toimeenpanovaiheessa sijoitettava mahdollisimman turvalliseen paikkaan rakennuksessa. Mikäli laitetta ei voi siirtää, sille on tehtävä hiekkasäkeistä ja vastaavista tarvikkeista suojarakennelma. Laitteiden suojauksesta huolehtiminen kuuluu suojelevalvojalle.

Varautuminen hankaliin olosuhteisiin:

Väestönsuojaoloissa poikkeusolojen vallitessa joudutaan kärsimään huomattavaa epämukavuutta. Oleskelu suljetussa tilassa vaatii oman sopeutumisensa sekä tilan käytön, että henkilöiden keskinäisen toimeentulon kannalta. Suojaan on raivattava vähintään 1,5 m² vapaata lattiapinta-alaa henkeä kohti, jotta tultaisiin toimeen suojautumisen ajan. Haittana on myös ilman laadun huononeminen kaikkien toimintojen tapahtuessa samassa tilassa. Ilman lämpötila voi nousta tai laskea normaalioloissa oleskelutiloissa haitallisen korkeaksi. Ilman kosteus voi olla jonkin ajan kuluttua huomattavan korkea. Järjestyksen pito voi olla työlästä. Levon mahdollisimman hyvä huomioonottaminen on tärkeää olosuhteiden kannalta. Vanhat väestönsuojien omat ilmastointilaitteet ovat käytettäessä hyvin äänekkäitä. Niillä voi tuulettaa suojan tiloja joko sähköllä tai käsin veivaamalla, kun sähköä ei ole. Tilapäissuojissa ei ole omaa ilmastointia poikkeusoloja varten. Hankaluuksien hyväksyminen on välttämätöntä poikkeusoloissa, koska kysymyksessä on hengissä ja mahdollisimman terveenä ja toimintakuntoisena säilyminen. Suojautumistilanteessa voi ilmetä yllättäviä henkisiä paineita liikkumisen ollessa rajoitettua. Vapaa liikkuminen suojan ympäristössä voi vaarantaa oman tai lisäksi muidenkin terveyden tai jopa hengen.

Valmistautumisessa suojautumiseen on syytä ennakkoon varautua näihin muuttuviin olosuhteisiin ja ottaa huomioon valmistelutoimenpiteissä myös tulossa olevat ja tiedostettavissa olevat hankaluudet.

Suojautuessa on hyvä pukeutua monikerroksisella (retki)vaatetuksella siten, että on varautunut sekä kylmän että lämpimän varalle.

Mukaan otetaan:

- välttämättömät lääkkeet,
- ruokailuvälineet
- ainakin juoma-astia, juomaa ja sellaisenaan syötäviä elintarvikkeita,
- makuuvarustukset (esim. makuupussi)
- taskulamppu
- paristoradio tiedotusten kuuntelua varten
- henkilökohtaisen hygienian hoidossa tarvittavat välineet
- ajanvietettä

Suojaan on raivattava vähintään 1,5 m² vapaata lattiapinta-alaa henkeä kohti, jotta tultaisiin toimeen suojautumisen ajan.

**KIINTEISTÖN YLLÄPIDON JA TURVALLISUUSLAITTEISTOJEN VASTUUHENKILÖT
JA MUUT YHTEYSTIEDOT**

Kiinteistön ylläpito		
Tehtävä	Nimi	Puhelinnumero
Isännöitsijä	Business Joensuu Oy	puh. 050 321 6822
		puh.
Kiinteistöhuolto / päivä Päivystys 24 / 7	ISS Palvelut Oy ISS 24/7 päivystys	puh. 0200 155 00
		puh. 0200 155 00
Vartiointi hälykeskus Vartijan suora puhnumero	Guru Security Oy	puh. 0200 295 90
		puh.
Avainten hallinta Fyysiset Sähköiset avaimet	Aulapalvelut Aulapalvelut	puh. 010 419 8010
		puh. 010 419 8010
Alkusammutuskaluston hoitaja	Joensuu - Eltamix Oy / Turvatalo	puh. 010 6666 390
Ensiapuvälineiden hoitaja	Business Joensuu Oy	puh. 050 321 6822
Turva- ja merkkivalo- keskuksen hoitaja	ISS Palvelut Oy	puh. 0200 155 00
Paloilmoitinlaitteiston hoitaja	ISS Palvelut Oy	puh. 0200 155 00
Sammutuslaitteiston hoitaja		puh.
Savunpoistolaitteiston hoitaja	ISS Palvelut Oy	puh. 0200 155 00
Keskuskuulutuslaitteiston hoitaja	Aulapalvelut	puh. 010 419 8010
Tulityöluvut	Mikko Naakka Mikko Naakka	puh. 050 321 6822
		puh. 050 321 6822
Piha-alueiden liukkaudenesto	ISS Palvelut Oy	puh. 0200 155 00
Vikailmoitukset		
Sähkölaitoksen vikailmoitukset	ISS Palvelut Oy	puh. 0200 155 00
		puh.
Vesilaitoksen vikailmoitukset	ISS Palvelut Oy	puh. 0200 155 00
		puh.
Kaukolämmön vikailmoitukset	ISS Palvelut Oy	puh. 0200 155 00
		puh.
Hissin vikailmoitukset	Kone Oy	puh. 0800 150 63
		puh. 0880 144 774
Muut yhteystiedot		
Vakuutusyhtiö	LähiTapiola	puh. 017 684 3860
		017 684 3850
Nuohous (ilmanvaihtohormisto)	ISS Palvelut Oy	puh. 0200 155 00
		puh.

TOIMINTA ONNETTOMUUSTILANTEESSA

PELASTA vaarassa olevat ja **VAROITA** muita
SAMMUTA lähimmillä alkusammuttimilla, **ESTÄ** lisävahinkojen syntyminen
RAJOITA palo sulkemalla ovet ja ikkunat, **HÄLYTÄ** apua turvallisesta paikasta

YLEINEN HÄTÄNUMERO 112

Saatuasi yhteyden hätäkeskukseen ilmoita selvällä ja rauhallisella äänellä:

KUKA olet ja **MISTÄ** soitat
MITÄ on tapahtunut
MISSÄ on tapahtunut (osoite ja kunta)
MITÄ apua tarvitaan (onko ihmisiä vaarassa)
MISSÄ on opastus

Kiinteistön osoite on: Linnunlahdentie 2, Joensuu, sisäpihalla

ANNA loukkaantuneille **ENSIAPUA** omien kykyjesi mukaan
OPASTA apu kohteeseen

JAA TEHTÄVÄT, ÄLÄ TOIMI YKSIN (ellei ole pakko)!

Jos kiinteistöt on evakuoitava esim. tulipalon vuoksi, kokoontumispaikaksi on sovittu:

Linnunlahti Camping parkkipaikka Linnunlahdentien varressa.

Varalla: Areenan puoleisella sivulla sijaitseva pallokenttä.

Suojeluhenkilöstö ja heidän käskemänsä muut henkilöt poistuvat kokoontumispaikalle viimeisenä.
Muu henkilökunta ja asiakkaat yms. poistuvat välittömästi hälytyksestä tai erikseen käskettäessä.

Ilmoita kaikista tapaturmista tai sammutetuistakin palonaluista turvallisuuspäällikölle.

Turvallisuuspäällikkö

Mikko Naakka

Puh. **050 321 6822**

Apulaisturvallisuuspäällikkö

Puh.

Kiinteistöhoitaja

ISS Palvelut Oy
ISS 24/7 päivystys

Puh. **0200 155 00**

Puh. **0200 155 00**

Jos tapahtumaan (tapaturma / onnettomuus) liittyy vaarallisia kemikaaleja, niiden käyttöturvallisuustiedotteita säilytetään: **Ei vaarallisia aineita**

Lisätietoja toiminnasta erilaisissa onnettomuustilanteissa on kirjattu pelastussuunnitelmaan, jota säilytetään: **Turvallisuuspäälliköllä ja varapäälliköllä, aulapalvelussa ja Tiedepuiston verkkosivuilla pelastussuunnitelmapainikkeen takana**

FIRE EMERGENCIES

- **REMOVE / RELOCATE** individuals away from danger, if possible, without endangering your safety.
- **EXTINGUISH / EVACUATE**
 - o Extinguish fire only if trained and fire is small, using nearest fire extinguisher.
 - o Evacuate by nearest safe exit, never use elevators. Do not run, **crawl** if overwhelmed by smoke
- **CONFINE / CONTAIN** fire and smoke by closing doors and windows.
- **ACTIVATE ALARM:** Press the button of the red alarm box, and call **112**.

EMERGENCY CALL PROCEDURE

Emergency number **112**

PROVIDE OPERATOR WITH THE FOLLOWING INFORMATION:

- Your **NAME**;
- Your **LOCATION: Linnunlahdentie 2, Joensuu, sisäpihalla**, floor and room numbers;
- **NATURE OF EMERGENCY** (fire, medical, chemical spill, etc);
- **NUMBER OF INJURED PEOPLE** if any, and nature of injuries if known;
- **LOCATION OF THE GUIDE** guiding for emergency personnel.
- **STAY ON LINE UNTIL YOU ARE EXCUSED BY EMERGENCY OPERATOR**

Calling the emergency response centre **112** offers the immediate help. They operate in connection with the police.

The address of this building is:

Linnunlahdentie 2, Joensuu, sisäpihalla

In case of evacuation the assembly point is :

Parking area of Linnunlahti Camping and Sports field area opposite side of Building 3B as the reserve point

Security and safety manager

Mikko Naakka

Tel. **050 321 6822**

Assistant safety managers

Tel.

Janitor

ISS Palvelut Oy

Tel. **0200 155 00**

ISS 24/7 päivystys

0200 155 00

TAULUKKO RISKIEN KARTOITTAMISEEN JA HALLINTAAN

VAARA	SYYT	SEURAUKSET	ENNALTAEHKÄISY / VARAUTUMINEN
tulipalo	sähkö sähkölaitteet laitevika liuotin leimahdukset	Henkilövahinkoja, toiminnan keskeytyminen, taloudelliset vahingot, vuokralaisten menettäminen	oikea käyttö, huolto, ilmoitukset viallisista laitteista, ammattimiesten käyttö korjauksissa ja asennuksissa, vältetään jatkojohtoja, FI-hyväksytyt laitteet
	tulityöt		määräysten tuntemus ja noudattaminen
	huolimattomuus avotulen käsittelyssä (kynttilät, ulkotulet, iletulitus)		sammuttimien sijoitus, varovaisuus ja valvonta, sähkökynttilät tai turvalliset kynttilänjalat, isännänvastuu
	kahvinkeitin		ajastimet, pistokeohjaus, termostaattiohjaus
	tupakointi		kunnolliset tupakkapaikat tuhkakuppeineen, ohjeet, paikat pidetään siisteinä
	tuhopoltto		ympäristön puhtaus, jätehuolto, ei palokuormaa seinustoille eikä aulaan, lukitus ja vartiointi
vuoto	katto vesiliitännäiset automaattit putkirikot kondenssiovesi viemäritukos lämpöverkon vuodot	toiminnan keskeytys taloudelliset vahingot lämmönjakelun	huolto, puhdistus ja seuranta, jäänmuodostus oikea kytkentä, asennusten tarkastus ja seuranta menoveden lämpötilanlasku, kylmäkoneiden oikea käyttö lämpötilojen ja vedenkulutuksen säännöllinen tarkkailu
rikollisuus	murto, varkaudet	taloudelliset vahingot tietovuoto, toiminnan vaikeutuminen vuokralaisten menettäminen	vartiointi, kulunvalvonta ja lukitus, avainten valvonta
ilkivalta	töhrimiset, särkemiset	taloudelliset vahingot, vuokralaisten menettäminen	kameravalvonta, kuorisuojaus valot, näkyvyys, lukitukset, kulunvalvonta
tapaturmat, sairaskohtaukset	liukastumiset, kompastumiset yksintyöskentely laboratorioissa, kaasut, kemikaalit	henkilövahingot toiminnan keskeytys	liukkauden ja kompastusesteiden poisto / merkitseminen Ensiaputaidon ylläpitäminen, yksintyöskentelyn kontrolli vaarallisten aineiden hallinta, käyttöturvallisuustiedotteet

KOKOONTUMISPAIKAT



2

4A

4B

4B

4A

2

3B

1

3B

1

3A

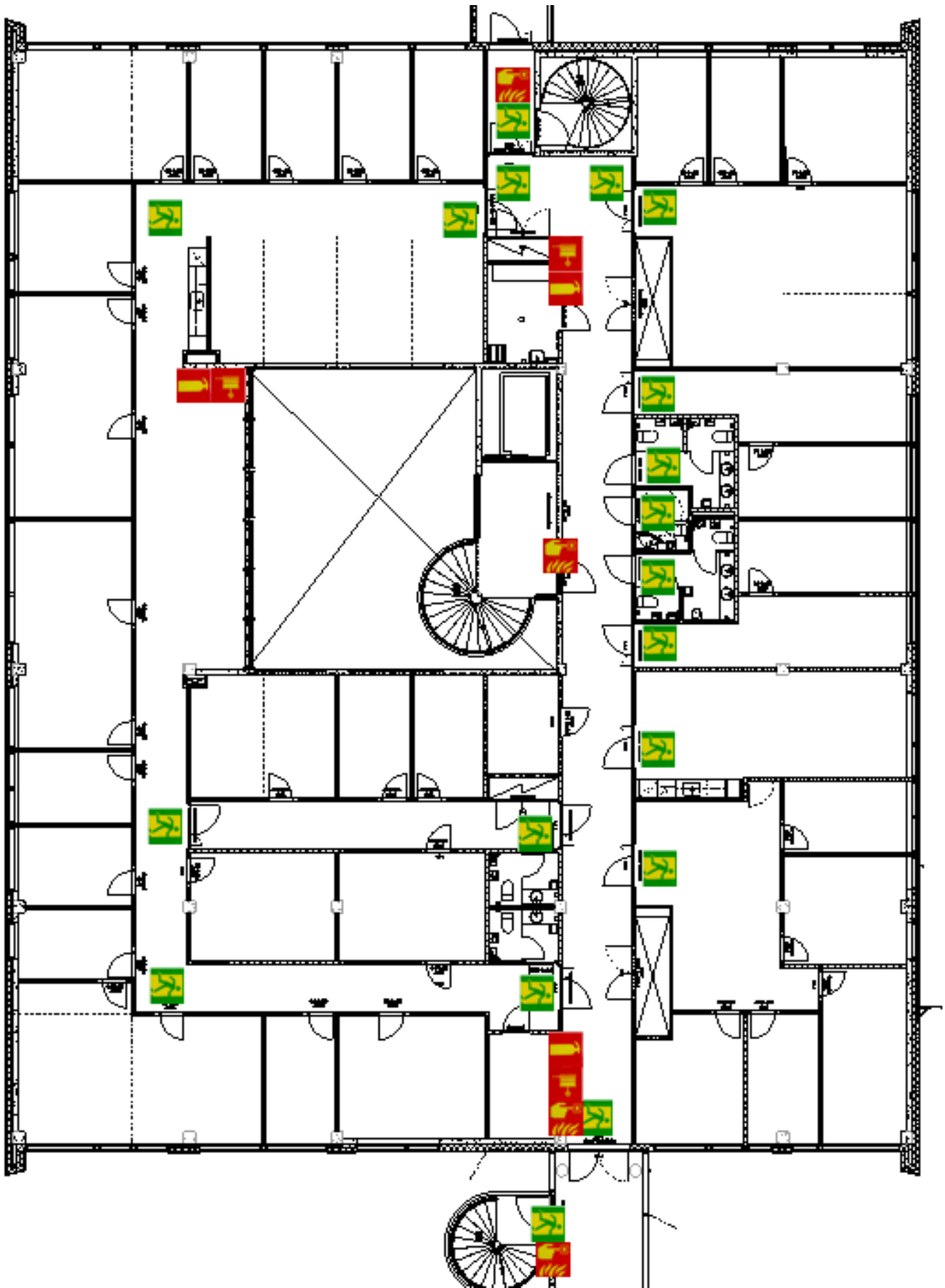
3A

MEHT

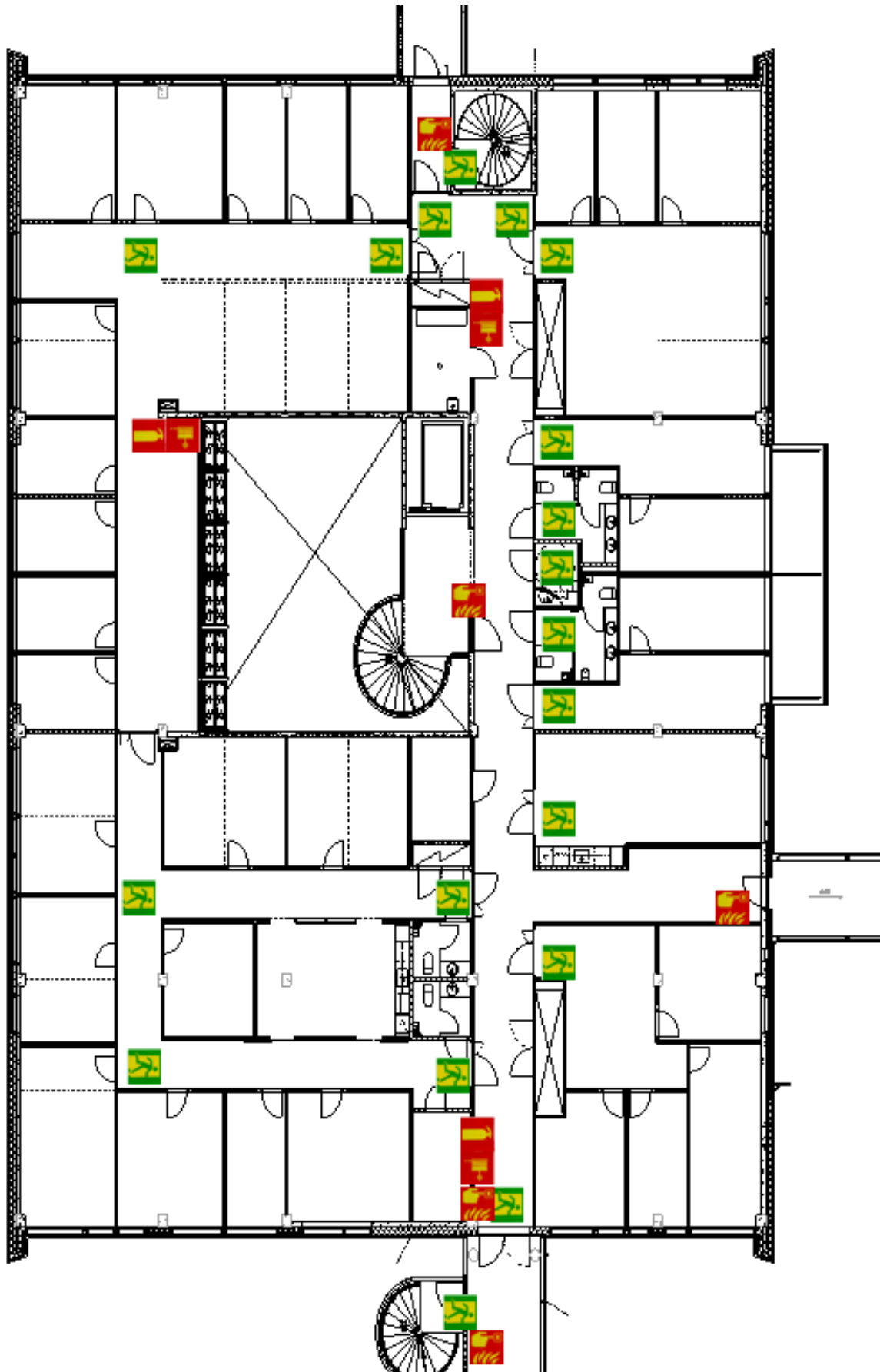
1. KERROS



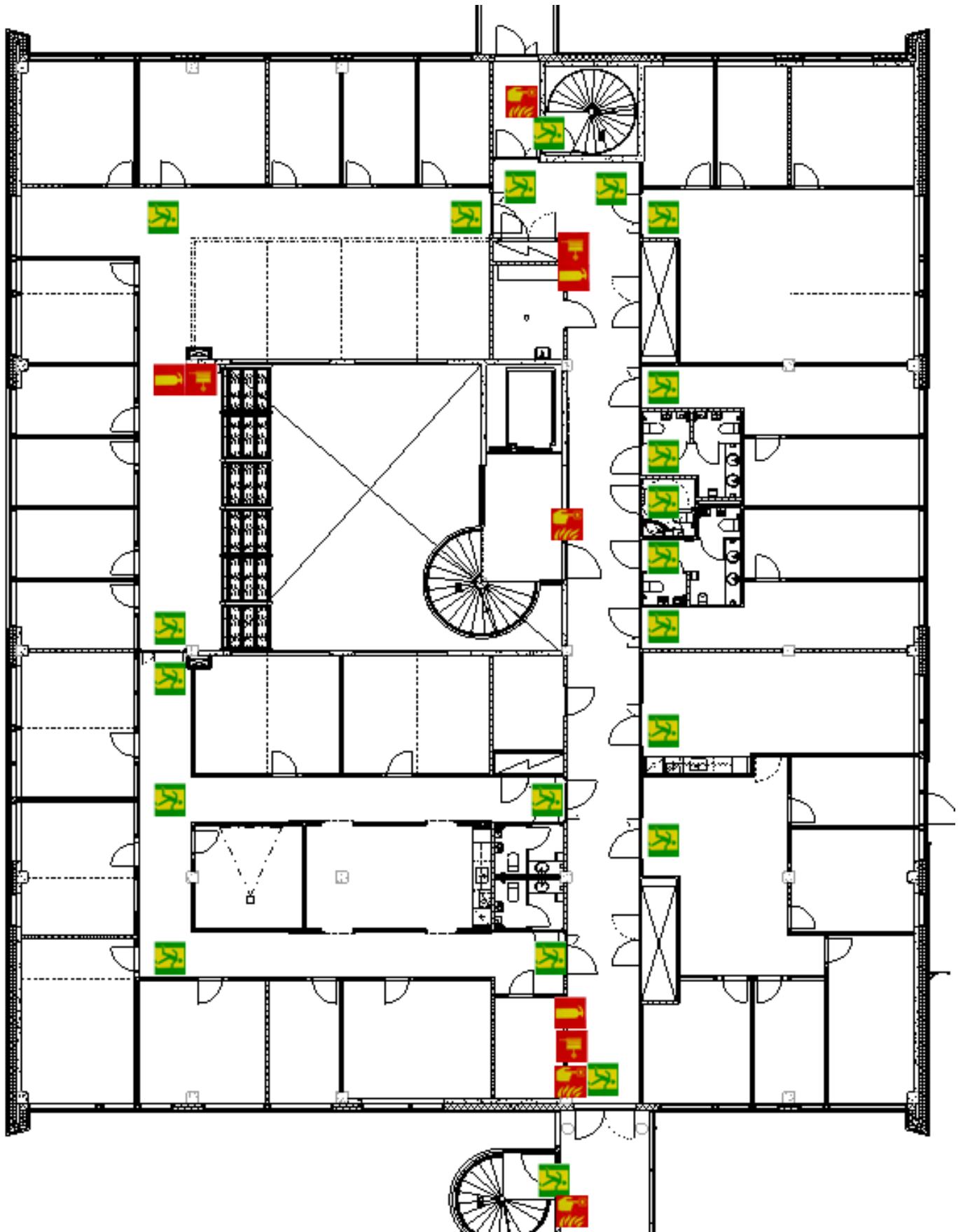
2. KERROS



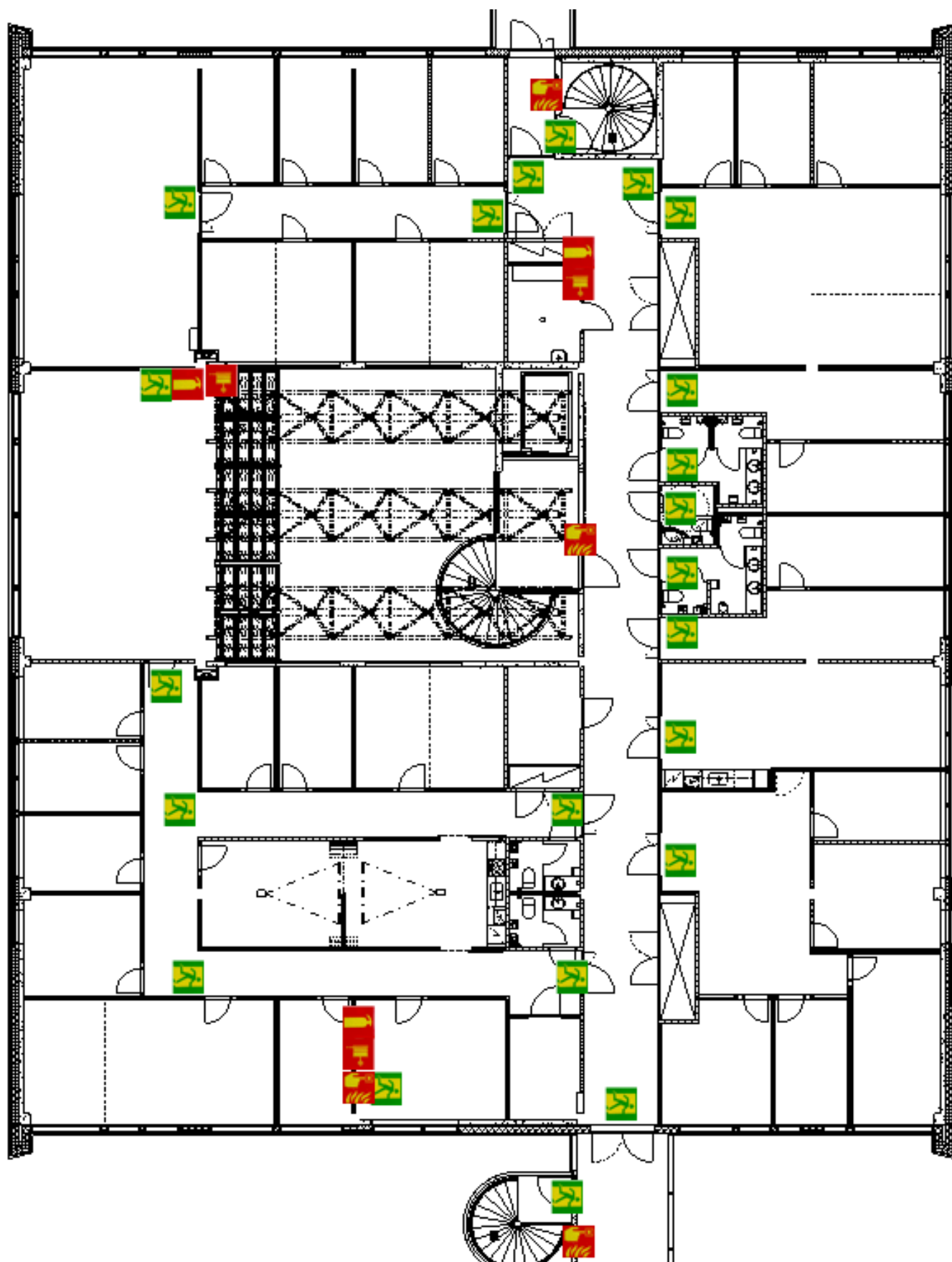
3. KERROS



4. KERROS



5. KERROS



6. KERROS

